



mediola®

a.i.o. control

## Einbindung der HomeMatic CCU 1/2

Die folgende Anleitung beschreibt die Vorgehensweise bei der Einbindung von HomeMatic CCU1&2 in das mediola® System.



### Voraussetzung:

Die HomeMatic Funktion muss im mediola® a.i.o. creator freigeschaltet sein. Dazu ist das Funktionsmodul HomeMatic CCU (Artikel-Nr. SUM-1003) oder die a.i.o. creator HM Softwarelizenz (Artikel-Nr. SFW-1020) erforderlich.

Für die Einbindung von HomeMatic in das mediola® System wird die HomeMatic CCU1/2 benötigt.

Das a.i.o. creator Funktionsmodul HomeMatic CCU beinhaltet die Erweiterung der a.i.o. creator flex Lizenz, um die Unterstützung des 3rd Party Gateways HomeMatic CCU.

Die a.i.o. creator HM Softwarelizenz unterstützt als Zentrale (Gateway) die HomeMatic CCU 1&2.

## Einrichten einer HomeMatic CCU als Gateway

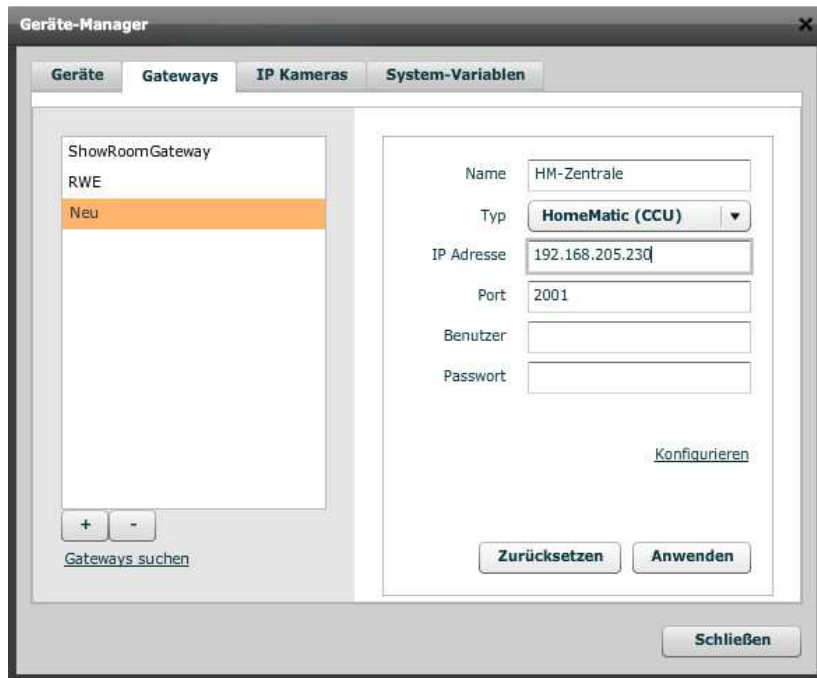
Legen Sie dazu zunächst im Geräte Manager im Bereich „Gateways“ ein neues Gateway durch Betätigen der Plus-Taste an. Anschließend erhalten Sie die unten abgebildete Eingabemaske.

The screenshot shows the 'Geräte-Manager' window with the 'Gateways' tab selected. On the left, a list contains 'ShowRoomGateway' and 'Neu'. Below the list are '+' and '-' buttons and a 'Gateways suchen' link. On the right, a configuration form has the following fields: 'Name' (text input), 'Typ' (dropdown menu), 'IP Adresse' (text input), 'Port' (text input), 'Benutzer' (text input), and 'Passwort' (text input). At the bottom of the form are 'Zurücksetzen' and 'Anwenden' buttons. A 'Schließen' button is located at the bottom right of the window.

Hier vergeben Sie einen Namen für das neue Gateway (im Beispiel: HM-Zentrale), selektieren unter Typ „HomeMatic (CCU)“ und tragen in das dafür vorgesehene Feld die IP-Adresse Ihrer HomeMatic-Zentrale ein. Als Port wird Port 2001 standardmäßig eingetragen.

In die Felder Benutzer und Passwort tragen Sie die Zugangsdaten Ihrer HomeMatic CCU ein. Wenn kein Benutzername und Passwort angelegt wurde, so lassen Sie diese Felder leer.

Nach dem Speichern der Eingaben durch die Taste „Anwenden“, sollten die Einstellungen für das neue Gateway etwa folgendermaßen aussehen:



#### **HomeMatic Komponenten konfigurieren/erfassen:**

Drücken Sie hierzu die „Konfigurieren“-Taste im Einstellungsmenü der als Gateway angelegten HomeMatic-Zentrale. Es öffnet sich folgende Konfigurationsmaske.

Adresse	Typ	Gerät	Status
HEQ0101981:1	BLSWITCH		off
HEQ0127509:1	CONTACT		open
HEQ0130551:1	TEMPERATURE		24.4°C
HEQ0130551:1	HUMIDITY		39%
HEQ0130551:2	HEATER		0°C

[Liste aktualisieren](#)  
[Neues HomeMatic Gerät erfassen](#)  
[HomeMatic CCU 1 Weboberfläche](#)

In der Liste werden alle bereits erfassten und von uns unterstützten HomeMatic-Komponenten inkl. Status angezeigt. Um eine neue Komponente zu erfassen, bitte auf die Schaltfläche „Neues HomeMatic-Gerät erfassen“ klicken.

Es öffnet sich die nachfolgend dargestellte Eingabemaske, in die die Adresse der neu zu integrierenden Komponente eingetragen und mit „übernehmen“ gespeichert wird.



**Hinweis:**

Vor dem Erfassen müssen die HM-Komponenten auf den Werkszustand zurückgesetzt werden. Darüber hinaus können Sicherheitselemente wie z.B. Tür-Shutter nur angelernt werden, wenn unmittelbar nach dem Lernbefehl auch auf die Bestätigungstaste gedrückt wird.

Adresse	Typ	Gerät	Status
FEQ0086148:1	FLSWITCH		on 30%
HEQ0101981:1	BLSWITCH		off
HEQ0127509:1	CONTACT		open
HEQ0130551:1	TEMPERATURE		24.4°C
HEQ0130551:1	HUMIDITY		38%
HEQ0130551:2	HEATER		0°C

[Liste aktualisieren](#)  
[Neues HomeMatic Gerät erfassen](#)  
[HomeMatic CCU 1 Weboberfläche](#)

An Aus Hoch Runter

Gerätegruppe       Gerät

Die neue HomeMatic-Komponente ist damit eingebunden und erscheint in der Liste aller HomeMatic-Komponenten im Konfigurationsfenster. Selektiert man eine dieser Komponenten (blaue Unterlegung) werden unterhalb des Listenfeldes die spezifischen Kommandofelder dieser Komponente zu Testzwecken angeboten. Im dargestellten Beispiel ist ein Dimmer selektiert, bei dem die Tasten „An“, „Aus“, „Hoch“, „Runter“ und ein Schieberegler angeboten werden.

Unterhalb dieser Kommandotasten werden zwei Eingabefelder (Gerätegruppe und Gerät) zur Definition einer mediola-Gerätebezeichnung angeboten. Diese Zuordnung ist notwendig, um die Kommandos in die Fernbedienungsoberflächen integrieren zu können. Wurde die Gerätebezeichnung zugewiesen, wird sie in der Spalte „Gerät“ der jeweiligen Komponentenzeile angezeigt (im Beispiel unten: Gruppe: Eingang/ Gerät: Dimmer-Flur).

Darüber hinaus werden bei HM-Komponenten mit mehreren Status-Kanälen, automatisch alle Kanäle in der Liste als eigenes Gerät angezeigt. Werden von einem Kanal unterschiedliche Funktionen geliefert, werden diese ebenfalls als eigenes Gerät dargestellt. Dies dient dazu, jede Funktion in der Fernbedienungsoberfläche einzeln einbinden zu können. In der oben abgebildeten Liste sind bspw. die Geräte vom Typ „Humidity“, „Temperature“ und „Heater“ einer einzigen HM-Komponente (mit der Adresse HEQ0130551) zugeordnet. Die Typen „Humidity“ und „Temperature“ sind hierbei zwei Funktionen eines Kanals.



**Hinweis:**

Ist bereits eine Zuweisung erfolgt, werden die Eingabefelder für Gruppe und Gerät nicht mehr angezeigt.

HomeMatic Konfiguration (HM-Zentrale)

Adresse	Typ	Gerät	Status
FEQ0086148:1	FLSWITCH	Eingang.Dimmer-Flur	on 30%
HEQ0101981:1	BLSWITCH		off
HEQ0127509:1	CONTACT		open
HEQ0130551:1	TEMPERATURE		24.4°C
HEQ0130551:1	HUMIDITY		38%
HEQ0130551:2	HEATER		0°C

[Liste aktualisieren](#)  
[Neues HomeMatic Gerät erfassen](#)  
[HomeMatic CCU 1 Weboberfläche](#)



**Hinweis:**

Die Erfassung von HomeMatic-Komponenten kann auch über die HomeMatic-Webkonfigurationsoberfläche erfolgen. Die genaue Verfahrensweise entnehmen Sie bitte der HomeMatic CCU Dokumentation. Um die Weboberfläche zu öffnen, können Sie auf das Schaltfeld „HomeMatic CCU 1 Weboberfläche“ klicken.

## Einrichtung von CloudMatic connect ([www.meine-homematic.de](http://www.meine-homematic.de))

Die folgende Anleitung beschreibt die Vorgehensweise bei der Einbindung von CloudMatic connect in das mediola® System.



### Hinweis:

Die Einbindung von CloudMatic connect ist ab der a.i.o. creator Version 1.702 möglich.

### Voraussetzung:

Die CloudMatic Funktion muss im mediola® a.i.o. creator freigeschaltet sein. Dazu ist das Funktionsmodul HomeMatic CCU (Artikel-Nr. SUM-1003) oder die a.i.o. creator HM Softwarelizenz (Artikel-Nr. SFW-1020) erforderlich.

Das a.i.o. creator Funktionsmodul HomeMatic CCU beinhaltet die Erweiterung der a.i.o. creator flex Lizenz, um die Unterstützung des 3rd Party Gateways HomeMatic CCU.

Die a.i.o. creator HM Softwarelizenz unterstützt als Zentrale (Gateway) die HomeMatic CCU 1&2.

Legen Sie dazu zunächst im Geräte Manager im Bereich „Gateways“ ein neues Gateway durch Betätigen der Plus-Taste an. Anschließend erhalten Sie die unten abgebildete Eingabemaske.

The screenshot shows the 'Geräte-Manager' window with the 'Gateways' tab selected. The configuration form for a new gateway named 'CloudMatic' is displayed. The fields are: Name: CloudMatic, Typ: HomeMatic (CCU), IP Adresse: 8445.meine-homematic.de, Port: 2001, Benutzer: mediolahm, and Passwort: \*\*\*\*\*. Red circles highlight the IP address and password fields. Callout boxes provide examples: 'Bsp: 8445 ist die Benutzer-ID von meine-homematic.de' pointing to the IP field, and 'Passwort ist das HTTP-Passwort von meine-homematic.de' pointing to the password field. Buttons for 'Zurücksetzen', 'Anwenden', and 'Schließen' are visible at the bottom.

Hier vergeben Sie einen Namen für das neue Gateway (im Beispiel: CloudMatic), selektieren unter Typ „HomeMatic (CCU)“ und tragen in das dafür vorgesehene IP-Feld Ihre CloudMatic IP-Adresse ein.

Wichtig: Für die Nutzung von CloudMatic müssen Ihre Zugangsdaten in der korrekten Form eingegeben werden.

Als Port wird Port 2001 standardmäßig eingetragen.

In die Felder Benutzer und Passwort geben Sie Ihre Zugangsdaten Ihres CloudMatic-Accounts ein.

Anschließend werden die Eingaben durch den „Anwenden“-Button gespeichert.



Hinweis:

Sie müssen in das Feld IP-Adresse Ihre CloudMatic IP-Adresse eingeben, diese besteht aus Ihrer Benutzer-ID von meine-homematic.de

Das Passwort für den CloudMatic Zugang ist das HTTP-Passwort von meine-homematic.de.